



магазин
ИННОВАЦИЙ

Кофеварка BQ CM3000

Руководство пользователя





Условия транспортировки и хранения

Устройство в упакованном виде может транспортироваться в крытых транспортных средствах любого вида при температуре от -25°C до $+40^{\circ}\text{C}$, с защитой его от непосредственного воздействия атмосферных осадков, солнечного излучения и механических повреждений. Не храните устройство вне помещений или в местах, подвер-

женных прямому воздействию погодных условий (прямой солнечный свет, ветер, дождь или температура ниже нуля градусов). Устройство сохраняет работоспособность при температуре воздуха от $+10$ до $+35^{\circ}\text{C}$, относительная влажность воздуха от 35 до 80%. Оберегайте устройство от значительных перепадов температур.

Технические характеристики

Модель	BQ CM3000
Тип кофеварки	Кофеварка 3 в 1. Nespresso, Dolce Gusto, Молотый кофе
Потребляемая мощность	1450 Вт
Объем резервуара для воды	0,6 л
Давление	19 бар
Параметры электропитания	220-240 В, 50-60 Гц
Класс защиты от поражения электрическим током	Класс I
Вес нетто, кг	Прибл. 2,6 кг

Комплектация

Кофеварка — 1 шт.
Мерная ложка — 1 шт.
Фильтр из нержавеющей стали — 1 шт.
Насос для подкачки воды — 1 шт.
Адаптер для капсул Nespresso — 1 шт.
Адаптер для капсул Dolce Gusto — 1 шт.
Адаптер для молотого кофе — 1 шт.
Руководство по эксплуатации — 1 шт.
Гарантийный талон — 1 шт.

Комплектация и технические характеристики изделия могут быть изменены без предварительного уведомления.

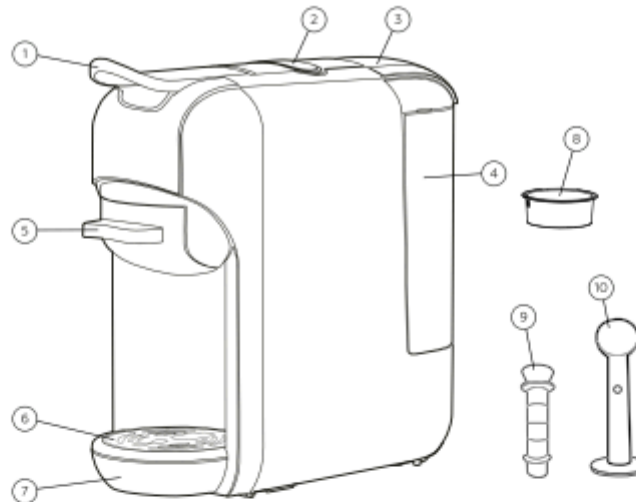


Меры безопасности и рекомендации по использованию

- Внимательно прочтите все инструкции перед использованием прибора.
- Всегда отключайте прибор от источника питания, если он оставлен без присмотра, а также перед сборкой, разборкой или чисткой.
- Запрещается погружать корпус прибора в воду или помещать его под струю воды!
- Прибор не предназначен для использования лицами (включая детей) с пониженными физическими, психическими или умственными способностями или при отсутствии у них опыта или знаний, если они не находятся под контролем или не проинструктированы об использовании данного прибора лицом, ответственным за их безопасность.
- Производитель не несёт ответственности за повреждения, вызванные несоблюдением требований по технике безопасности и правил эксплуатации изделия.
- Данный электроприбор предназначен для использования в бытовых условиях и может применяться в квартирах, загородных домах, гостиничных номерах, бытовых помещениях магазинов, офисов или в других подобных условиях непромышленной эксплуатации. Промышленное или любое другое нецелевое использование устройства будет считаться нарушением условий надлежащей эксплуатации изделия. В этом случае производитель не несёт ответственность за возможные последствия.
- Перед подключением устройства к электросети проверьте, совпадает ли её напряжение с номинальным напряжением питания прибора (см. технические характеристики или заводскую табличку изделия).
- Используйте удлинитель, рассчитанный на потребляемую мощность прибора: несоответствие параметров может привести к короткому замыканию или возгоранию кабеля.
- Выключайте прибор из розетки после использования, а также во время его очистки или перемещения.
- Будьте осторожны, чтобы не обжечься паром.
- Извлекайте электрошнур сухими руками, удерживая его за вилку, а не за провод.
- Используйте прибор только по назначению. Использование прибора в целях, отличающихся от указанных в данном руководстве, является нарушением правил эксплуатации.
- Если шнур питания повреждён, он должен быть заменён производителем, в сервисном центре или лицами с аналогичной квалификацией, чтобы избежать опасности.
- Отключайте прибор от сети перед чисткой или когда вы им не пользуетесь.
- Не ремонтируйте устройство самостоятельно. В случае повреждения сетевого шнура или для ремонта устройства обратитесь в авторизованный сервисный центр.
- Не используйте прибор на открытом воздухе.
- Не вешайте шнур на край стола. Не позволяйте сетевому шнуру касаться горячей поверхности или свисать так, чтобы ребенок мог его схватить.

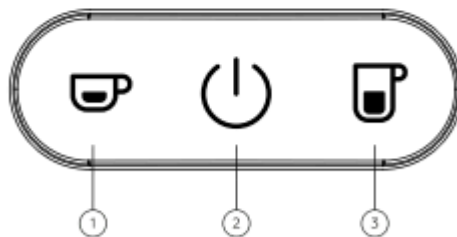


Внешний вид и устройство кофеварки (рис. 1)



- | | |
|-------------------------------|----------------------------|
| 1. Рычаг | 6. Решетка поддона |
| 2. Панель управления | 7. Поддон для капель |
| 3. Крышка резервуара для воды | 8. Фильтр |
| 4. Резервуар для воды | 9. Насос для подкачки воды |
| 5. Адаптер | 10. Мерная ложка |

Панель управления (рис. 2)



1. Кнопка «Эспрессо» делает одну чашку кофе (по умолчанию 25 сек), повторное нажатие останавливает процесс.
2. Кнопка «Вкл/Выкл» включает/выключает устройство.
3. Кнопка «Лунго» делает одну чашку кофе (по умолчанию 47 сек), повторное нажатие останавливает процесс.

Подготовка к эксплуатации

1. Поставьте на ровную поверхность и подключите к сети.
2. Достаньте резервуар, промойте теплой водой со средством для мытья посуды, просушите и установите на место.
3. Откройте крышку резервуара для воды, налейте питьевую воду в резервуар в соответствии с отметкой в резервуаре.
4. Установите решетку в поддон, а поддон в кофеварку.



5. Включите устройство, поднимите рычаг и вставьте любой адаптер без капсул и молотого кофе.
6. Подставьте любую чашку и нажмите кнопку «Лунго». Через некоторое время вода начнет вытекать в чашку. Прделайте это действие 5 раз. Не забывайте выливать воду из чашки до ее заполнения.

Внимание! Если кофеварка не подкачивает воду из резервуара для воды, необходимо подкачать воду вручную. Для этого возьмите внешнюю часть насоса из комплекта, установите вместо резервуара для воды в отверстие на кофеварке, залейте воду, установите поршень и нажмите на него, чтобы прокачать воду. Затем установите резервуар для воды обратно и нажмите на кнопку «Лунго».

7. После завершения очистки вы можете использовать кофеварку для приготовления кофе.

Внимание! При первом перекачивании воды кофеварка может производить громкие звуки, это нормально, поскольку прибор выпускает воздух. Примерно через 20 секунд шум исчезнет.

Кофейную капсулу помещают в соответствующий **адаптер**, а его устанавливают в кофеварку, после чего нажимают на **рычаг**, чтобы зафиксировать **адаптер** в кофеварке и проколоть капсулу. Чтобы вытащить **адаптер**, поднимите рычаг, а затем потяните адаптер на себя.

Насос для подкачки воды поможет подкачать в бойлер воду при первом включении пролива воды в кофеварке или после долгого неиспользования. После долгой транспортировки клапан может залипнуть, кофеварка не будет подкачивать воду из резервуара. В таком случае необходимо установить внешнюю часть насоса вместо резервуара для воды, наполнить водой, вставить поршень и нажать на него, чтобы протолкнуть воду внутрь.

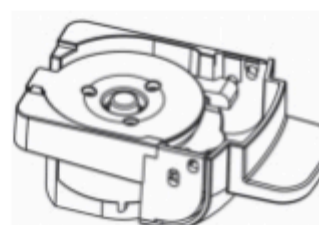
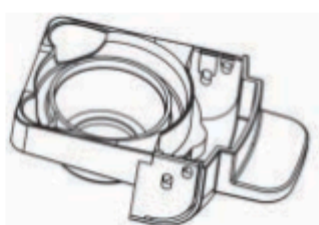
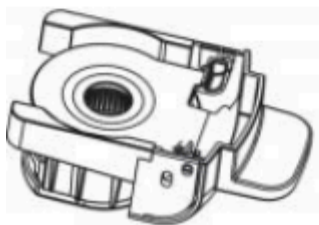


Использование кофеварки

Для капсул Nespresso

Для капсул Dolce-Gusto

Для молотого кофе





Приготовление кофе из капсул

1. Нажмите на кнопку «Вкл/Выкл», чтобы кофеварка начала нагреваться.
2. Наполните резервуар питьевой водой, не превышая отметку «Мах», установите в кофеварку и закройте резервуар крышкой.
3. Для приготовления кофе из капсул возьмите адаптер для капсул Nespresso или Dolce Gusto в зависимости от типа используемых капсул (тип капсул обычно указывается на упаковке с капсулами).

Внимание! Запрещается устанавливать капсулы Nespresso в адаптер для капсул Dolce Gusto и наоборот. Будьте внимательны и не перепутайте их.

4. Откройте крышку адаптера и поместите капсулу внутрь. Затем закройте крышку адаптера (у адаптера для капсул Dolce Gusto конструктивно не предусмотрено крышки).
5. Проверьте, чтобы рычаг был поднят вверх. Установите адаптер в кофеварку и опустите рычаг вниз.
6. Убедитесь, что кофеварка разогрелась, индикаторы кнопок «Эспрессо» и «Лунго» горят непрерывно. Поставьте чашку на решетку поддона и нажмите на кнопку «Эспрессо» или «Лунго» в зависимости от того, какой кофе вы хотите приготовить.

Внимание! Не включайте приготовление кофе, если адаптер не установлен и рычаг поднят!

7. Прозвучит звуковой сигнал, будет мигать только индикатор той кнопки, которую вы нажали, и кофеварка начнет приготовление кофе под давлением. Когда кофеварка приготовит кофе, прозвучит звуковой сигнал, загорится индикация всех кнопок. Не вытаскивайте адаптер до полного окончания приготовления кофе.
8. Поднимите рычаг вверх и вытащите адаптер. Выкиньте капсулу в мусорное ведро, перевернув адаптер. Затем промойте адаптер теплой водой.

Приготовление из молотого кофе

1. Нажмите на кнопку «Вкл/Выкл», чтобы кофеварка начала нагреваться.
2. Наполните резервуар питьевой водой, не превышая отметку «Мах», установите в кофеварку и закройте резервуар крышкой.
3. Для приготовления эспрессо из молотого кофе возьмите адаптер для молотого кофе. Фильтр адаптера для молотого кофе рассчитан примерно на 12 грамм кофе. Установите фильтр в адаптер и добавьте молотый кофе.
4. Разровняйте поверхность кофе, постукивая по краям адаптера. Затем надавите темпером и утрамбуйте кофе. Для удобства вы можете опереть адаптер о стол. После надавливания, без приложения усилий прокрутите темпер диском по верхнему слою кофе. Таким образом, к поверхности темпера не прилипнет кофе.
5. Проверьте, чтобы рычаг был поднят вверх. Закройте крышку адаптера, установите его в кофеварку и опустите рычаг вниз.
6. Убедитесь, что кофеварка разогрелась, индикаторы кнопок «Эспрессо» и «Лунго» горят непрерывно.
7. Поставьте чашку на решетку поддона и нажмите на кнопку «Эспрессо» или «Лунго» в зависимости от того, какой кофе вы хотите приготовить.

Внимание! Не включайте приготовление кофе, если адаптер не установлен и рычаг поднят!

8. Прозвучит звуковой сигнал, будет мигать индикатор той кнопки, которую вы нажали, кофеварка начнет приготовление кофе под давлением. Когда кофеварка приготовит кофе, прозвучит звуковой сигнал, загорится индикация всех кнопок. Не вытаскивайте адаптер до полного окончания приготовления.
9. Поднимите рычаг вверх и вытащите адаптер для молотого кофе. Откройте крышку адаптера и вытряхните кофейную таблетку, постучав по пере-



вернуть адаптеру. Затем промойте адаптер и фильтр теплой водой.

Внимание! Будьте осторожны, кофеварка, фильтр и адаптер нагреваются во время использования. Не обожитесь. Также в месте установки адаптеров находятся острые ножи, предназначенные для вскрытия кофейных капсул. Будьте осторожны.

Программирование кофеварки

С помощью программирования вы можете задать необходимый объем «Эспрессо» и «Лунго»

Настройка объема

1. Включите кофеварку.
2. Чтобы настроить другое время приготовления эспрессо или лунго, включите нагрев кофеварки и дождитесь, когда кнопки «Эспрессо» и «Лунго» перестанут мигать и начнут гореть непрерывно.
3. Установите адаптер с кофе в кофеварку и опустите рычаг. Вы можете использовать адаптер для молотого кофе с добавлением молотого кофе или адаптер для капсул с установленной капсулой.
4. Подставьте чашку под адаптер.
5. Чтобы установить время приготовления для кнопки «Эспрессо», нажмите и удерживайте ее, пока не получите нужный объем кофе в чашке. Затем отпустите кнопку «Эспрессо». Время приготовления эспрессо запрограммировано.

Теперь все последующие порции напитка при нажатии на кнопку «Эспрессо» будут готовиться столько времени, сколько вы запрограммировали. Для установки времени приготовления для кнопки «Лунго» выполните аналогичные действия как с кнопкой «Эспрессо». Только нажимайте кнопку «Лунго» вместо кнопки «Эспрессо».

Внимание! Минимально допустимое время приготовления, которое вы можете настроить — 10 секунд, а максимально — 90 секунд.

Настройка функции энергосбережения и функции предсмачивания

1. Чтобы настроить режим энергосбережения и функцию предсмачивания, отключите кофеварку от сети электропитания.
2. Одновременно нажмите и удерживайте кнопки «Эспрессо» и «Лунго». Подключите кофеварку к сети электропитания.
3. Индикация кнопок загорится. Только после этого отпустите кнопки.
4. Нажимайте на кнопку «Эспрессо», чтобы включить или выключить режим энергосбережения. Если индикатор кнопки «Эспрессо» горит, режим энергосбережения включен, если — нет, режим энергосбережения отключен. (По умолчанию устройство выключается после 15 минут бездействия.)
5. Нажимайте на кнопку «Лунго», чтобы включить или выключить функцию предсмачивания. Если индикатор кнопки «Лунго» горит, функция предсмачивания включена, если — нет, функция предсмачивания отключена.
6. Нажмите на кнопку «Вкл/Выкл», чтобы завершить настройку.

Сброс к заводским настройкам

1. Отключите кофеварку от сети электропитания.
2. Нажмите и удерживайте кнопку «Лунго», подключите кофеварку к сети электропитания.
3. Индикация всех кнопок мигнет дважды. Только после этого отпустите кнопку «Лунго». Сброс к заводским настройкам выполнен.
4. Чтобы включить нагрев кофеварки для приготовления кофе, нажмите на кнопку «Вкл/Выкл» 2 раза.



Чистка прибора

- Промывайте рожок после каждого приготовления кофе. После промывки и в промежутке между использованием кофеварки рекомендуем не подсоединять рожок к кофеварке, а класть его на решетку поддона, чтобы он просох.
- Периодически вынимайте фильтр и промывайте его и пространство под ним.
- Регулярно промывайте резервуар для воды и крышку во избежание развития на их поверхности флоры и фауны. Если кофеварка не использовалась 1-2 дня и стояла с наполненным резервуаром, рекомендуется слить воду и промыть резервуар. Чтобы вода в резервуаре дольше не портилась, рекомендуем использовать только чистую прохладную воду.
- Регулярно очищайте поддон и решетку. Снимите решетку поддона, вытащите из кофеварки поддон, слейте накопившуюся жидкость. Решетку и поддон вымойте в теплой воде средством для мытья посуды мягкой губкой и просушите.
- Протирайте корпус кофеварки влажной или сухой тканью. Не используйте для мытья любых частей кофеварки посудомоечную машину.

Удаление накипи

Чтобы ваша кофеварка работала эффективно, вы должны проводить очистку от накипи, оставленные водой, каждые три месяца или в зависимости от качества воды в вашем регионе и частоты использования кофеварки.

1. Налейте в резервуар 0,6 л воды с разведенным в ней средством для удаления накипи (можно использовать 3% раствор лимонной кислоты).
2. Отключите кофеварку от сети.
3. Нажмите и удерживайте кнопку «Эспрессо», подключите кофеварку к сети. Индикаторы кнопок «Вкл/Выкл»

и «Эспрессо» загорятся. Только после этого отпустите кнопку «Эспрессо».

4. Подсоедините адаптер для молотого кофе с фильтром без кофе, подставьте емкость, вмещающую в себя 0,6 л, под адаптер и нажмите на кнопку «Эспрессо».
5. Дождитесь окончания пролива воды. Затем тщательно промойте резервуар для воды и наполните его чистой прохладной водой до отметки «Мах».
6. Повторите действия, описанные в пунктах 4-5, несколько раз, чтобы промыть остатки средства для удаления накипи.

Примечание. Чтобы остановить подачу воды раньше, нажмите на кнопку «Эспрессо» еще раз.

7. Чтобы отключить режим удаления накипи, нажмите на кнопку «Вкл/Выкл». Кофеварка отключится. Если вы хотите включить кофеварку, нажмите на кнопку «Вкл/Выкл» еще раз.

Хранение устройства

Перед тем, как убрать кофеварку на хранение, слейте воду из резервуара. Промойте и высушите все составные части кофеварки: адаптеры, фильтры, поддон, решетку, резервуар для воды, крышку. Протрите корпус кофеварки влажной тканью. На длительное хранение уберите кофейную станцию в коробку или пакет, чтобы в неё не попадала пыль.

Храните кофеварку в сухом и прохладном месте, недоступном для детей.



Техническое обслуживание

Общая информация

Срок службы изделия: 2 года
Гарантийный срок: 1 год

Условия обслуживания и гарантии вступают в силу с даты покупки. Техническое обслуживание устройства обеспечивается в течение всего гарантийного срока. Гарантийный срок продлевается на период технического обслуживания устройства. Производитель оставляет за собой право вносить изменения в сведения о гарантии, изделия и технические характеристики без предварительного уведомления.

Порядок обращения в авторизованный сервисный центр

Не пытайтесь самостоятельно ремонтировать устройство. Покупатель имеет право обратиться в авторизованный сервисный центр, заметив ненадлежащее функционирование устройства. Если ремонт устройства был осуществлён в другом месте, гарантия становится недействительной. Информацию о сервисных центрах Вы можете найти на сайте www.bq.ru в разделе «Поддержка» > «Сервисные центры».

Безопасная утилизация



Старые электронные изделия могут содержать опасные вещества, поэтому правильная утилизация старого оборудования поможет предотвратить возможные негативные последствия для окружающей среды и здоровья человека. Использованное оборудование может содержать детали, которые могут быть повторно использованы для ремонта других изделий, а также другие ценные материалы, которые можно переработать, чтобы сохранить ограниченные ресурсы. Для получения более подробной информации об утилизации старого оборудования, пожалуйста, обратитесь в соответствующие городские службы, пункты утилизации или в магазин, где был приобретен данный продукт.